



理研ビタミン株式会社

証券コード：4526

2022年3月期 第2四半期 決算説明会

2021年11月25日

1. 2022年3月期第2四半期業績

2. 2022年3月期業績予想

- 6億円の増収、28億円の営業増益（黒字回復）
- 6月に青島福生食品を連結から除外
連結除外と会計基準変更の調整後では30億円の増収、8億円の営業増益
- 海外改良剤事業が増収を牽引
- 全セグメントで営業増益、コスト上昇による価格改定は海外が先行
- 親会社株主に帰属する四半期純利益は171億円だが
連結除外によるキャッシュを伴わない利益のため、営業CFは24億円
- 中間配当は前期と同額の21円

青島福生食品の連結除外は減収要因だったが増収、増益 四半期純利益は大幅に増加

単位：百万円

	2021/3期 2Q	2022/3期 2Q		前年同期比 (旧基準)		業績予想との比較	
	旧基準	新基準	旧基準	増減額	増減率	予想(8/6)	差額
売上高	37,960	38,603	39,516	+1,556	+4.1%	38,000	+603
営業利益	▲495	2,396	2,401	+2,896	-	1,800	+596
営業利益率	-	6.2%	6.1%			4.7%	
経常利益	▲561	2,518	2,518	+3,080	-	2,500	+18
親会社株主に帰属する 四半期純利益	▲2,858	17,162	17,162	+20,021	-	16,400	+762

(連結除外事業を除く)	2021/3期 2Q	2022/3期 2Q		前年同期比 (旧基準)		青島福生食品 (連結除外事業)	
	旧基準	新基準	旧基準	増減額	増減率	21/3期2Q	22/3期2Q
売上高	36,083	38,203	39,116	+3,032	+8.4%	1,876	399
営業利益	2,165	3,051	3,056	+890	+41.1%	▲2,661	▲654
営業利益率	6.0%	8.0%	7.8%			-	-

*22/3期より「収益認識に関する会計基準」等を適用しており、適用の影響を除いたものを「旧基準」として表記しています（以下頁同様）

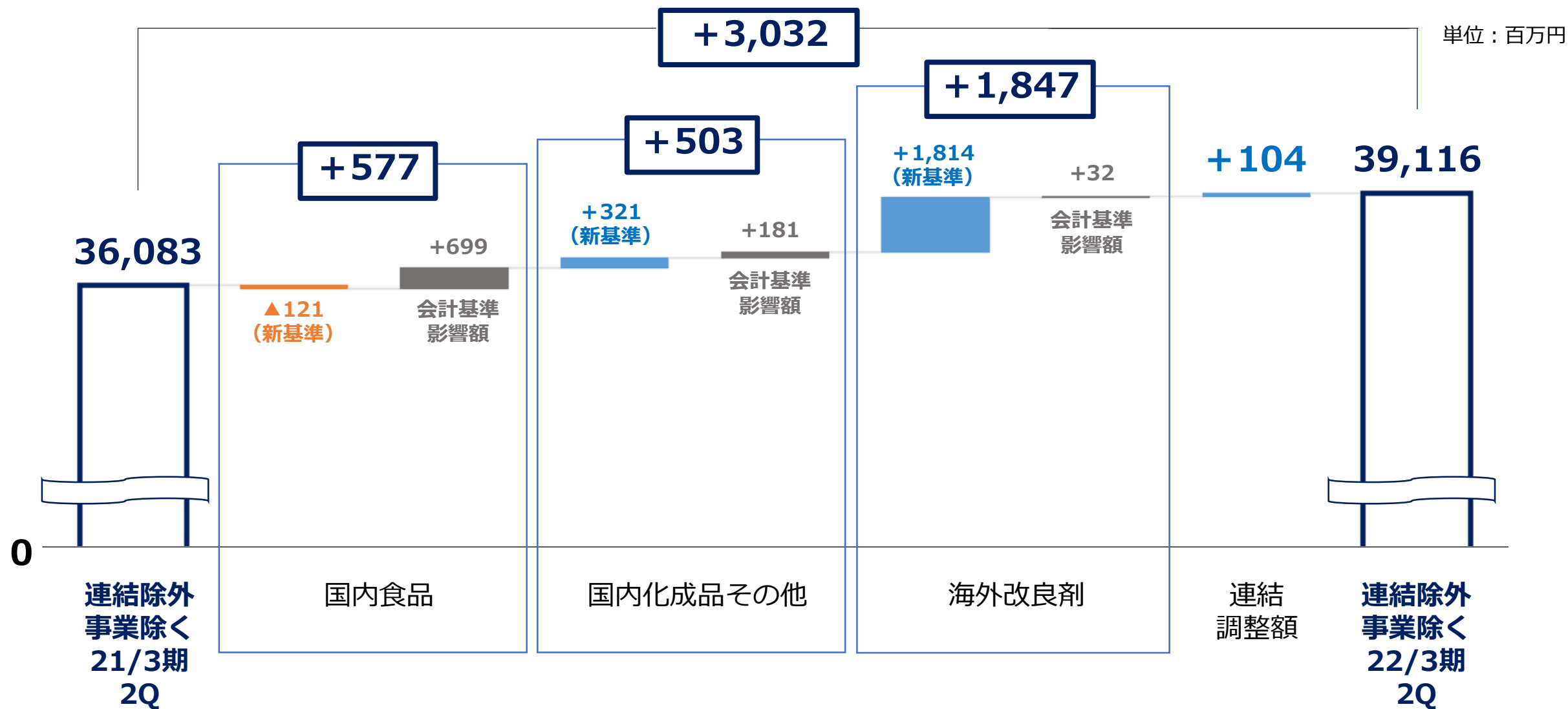
加工食品用原料等が回復、化成品・海外改良剤は増収増益

単位：百万円

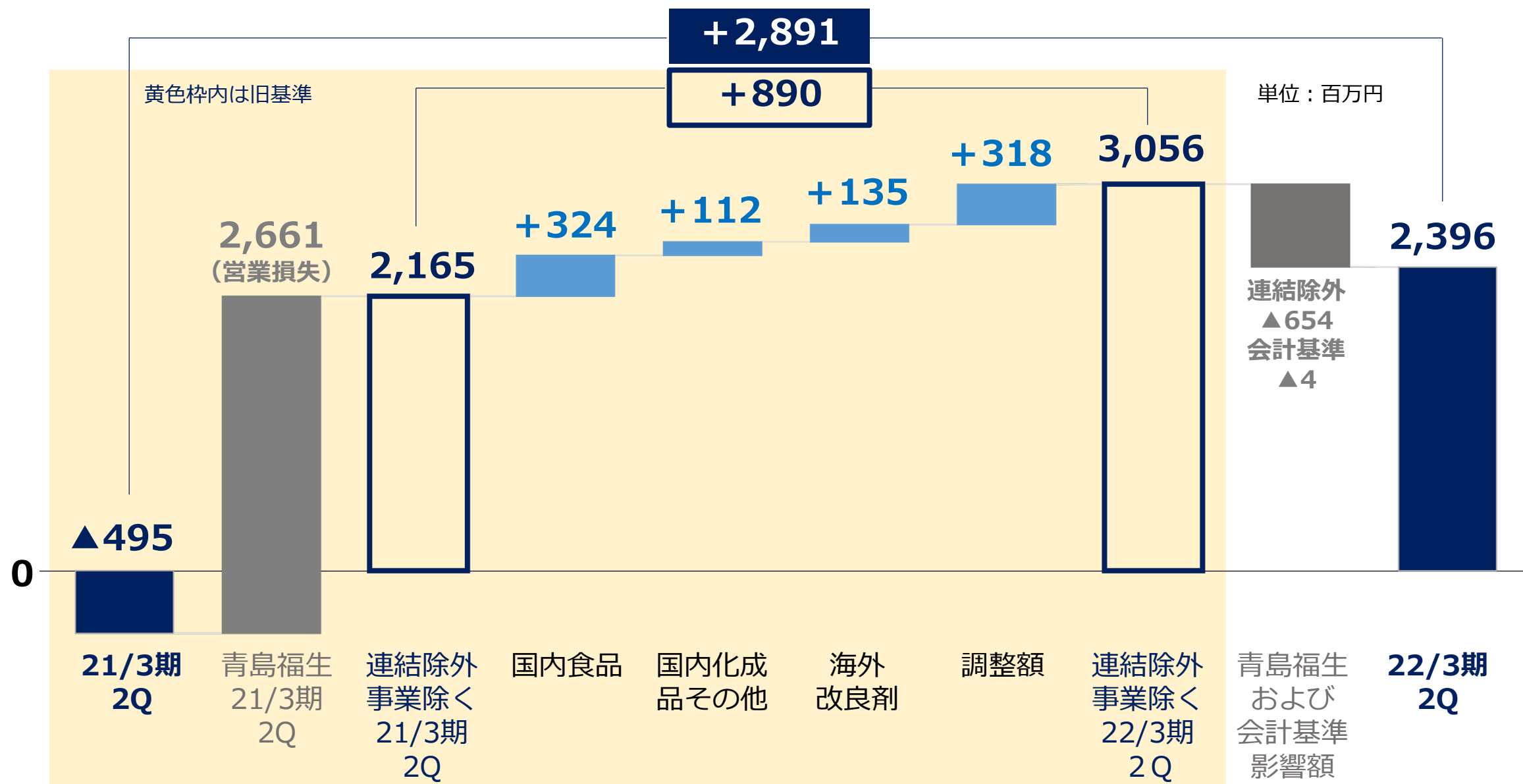
	売上高					営業利益				
	21/3期 2Q	22/3期 2Q		前年同期比 (旧基準)		21/3期 2Q	22/3期 2Q		前年同期比 (旧基準)	
	旧基準	新基準	旧基準	増減額	増減率	旧基準	新基準	旧基準	増減額	増減率
国内食品事業	27,090	26,968	27,668	+577	+2.1%	2,176	2,500	2,500	+324	+14.9%
家庭用食品	7,354	6,658	7,133	▲220	▲3.0%	/	/	/	/	/
業務用食品	9,007	9,087	9,279	+272	+3.0%					
加工食品用原料等	10,728	11,223	11,254	+526	+4.9%					
国内化成品その他事業	2,955	3,277	3,458	+503	+17.0%	228	335	341	+112	+49.2%
						7.7%	10.2%	9.9%		
海外事業	8,624	8,962	8,994	+370	+4.3%	▲2,406	▲263	▲264	+2,141	-
海外改良剤	6,748	8,562	8,595	+1,847	+27.4%	-	-	-		
青島福生食品*	1,876	399	399	▲1,476	▲78.7%	254	391	390	+135	+53.1%
						▲2,661	▲654	▲654	+2,006	-

*青島福生食品は2021年6月に持分譲渡し、1Qで連結から除外しました

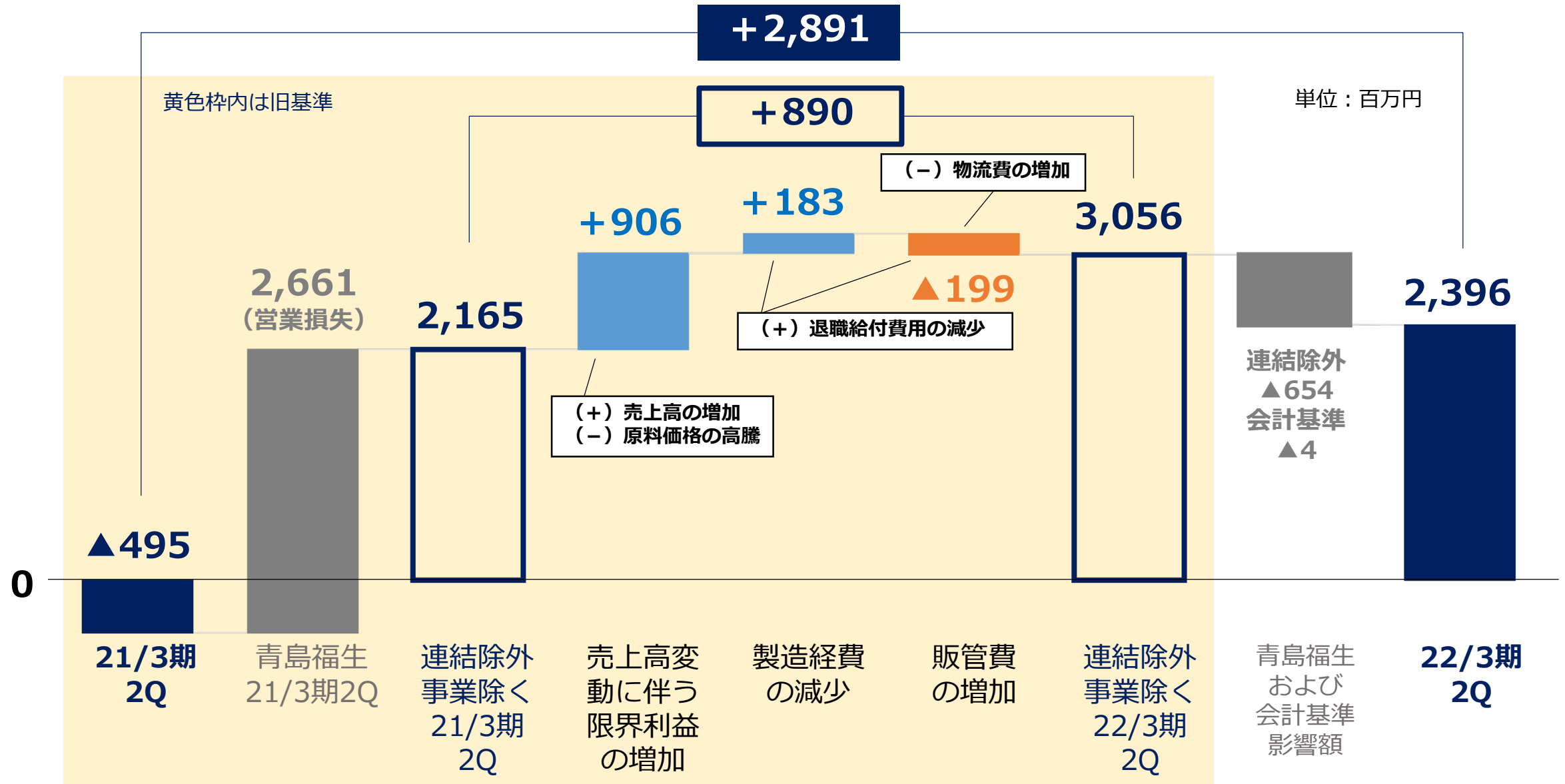
連結除外事業を除く売上高増減（旧基準）



営業利益のセグメント別増減



営業利益の要因別増減



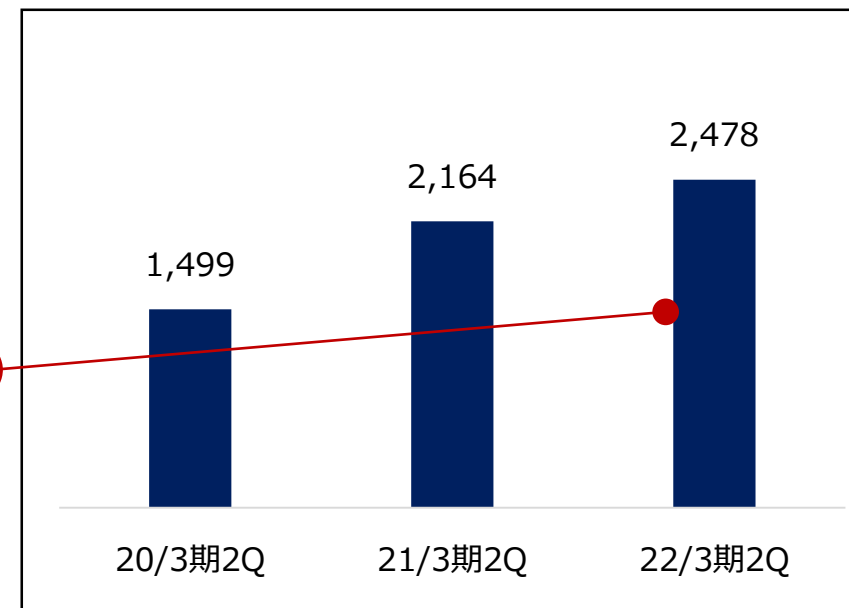
営業外損益・特別損益のポイント

単位：百万円

	2021/3期 2Q	2022/3期 2Q
営業利益	▲495	2,396
営業外損益	▲66	121
経常利益	▲561	2,518
特別利益	50	12,126
(関係会社出資金売却益)	-	12,076
(その他)	50	49
特別損失	1,770	175
特別損益合計	▲1,720	11,950
税引前利益	▲2,281	14,469
法人税等	569	▲2,707
非支配株主に帰属する 四半期純利益	7	14
親会社株主に帰属する 四半期純利益	▲2,858	17,162

営業活動によるCFの推移

単位：百万円



キャッシュを伴わない利益

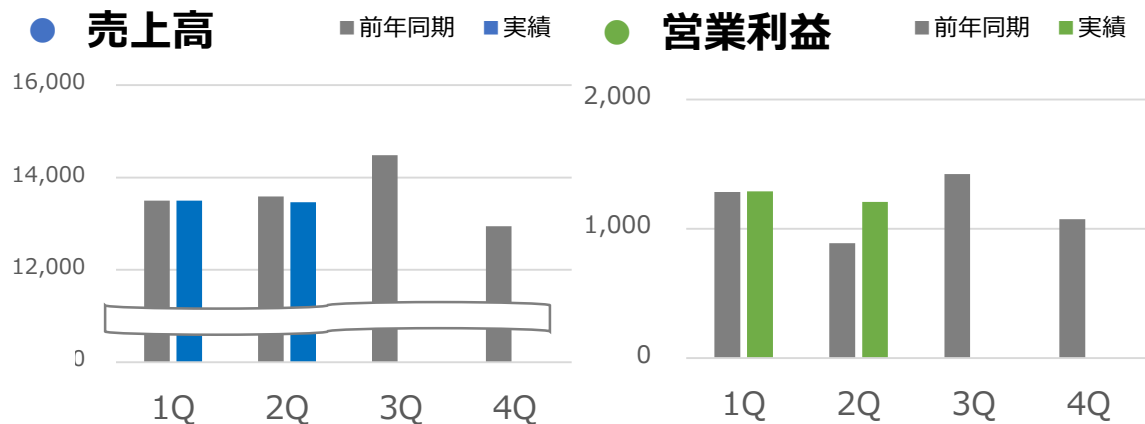
理研ビタミン単体の損益計算書

繰延税金資産の計上に伴う
法人税等調整額 ▲3,036

国内食品事業：家庭用は前年の反動減、業務用・加工食品用は反動増

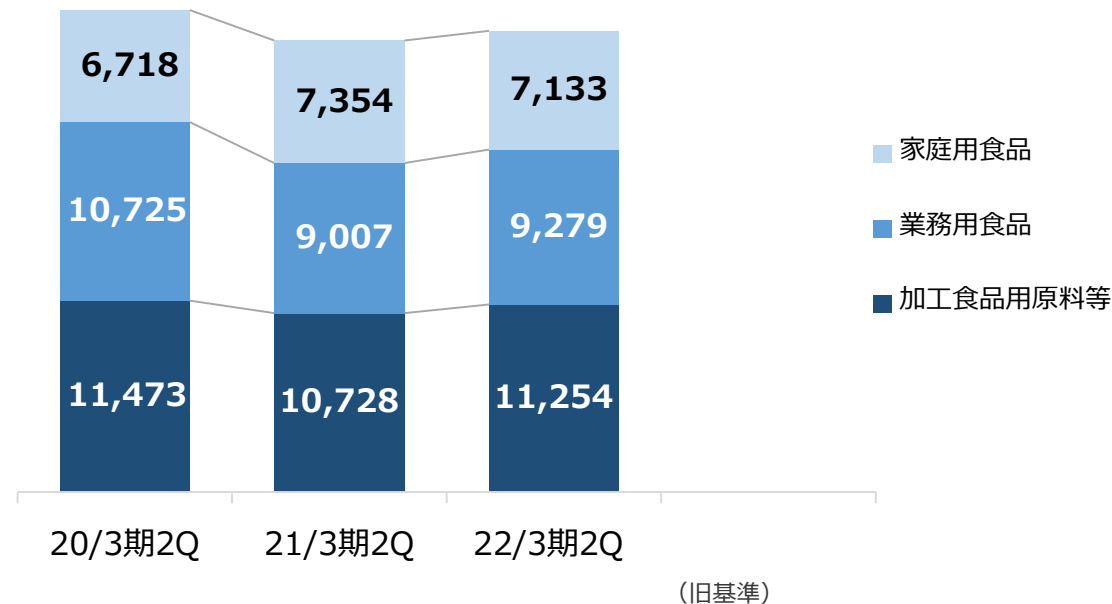
国内食品事業

単位：百万円	21/3期2Q	22/3期2Q	(旧基準)
売上高	27,090	26,968	27,668



売上高の推移 (旧基準)

単位：百万円



売上高

- 業務用食品は学校給食向けが回復も外食が苦戦
- 加工食品用原料等は製菓・製パン向けの需要回復が寄与

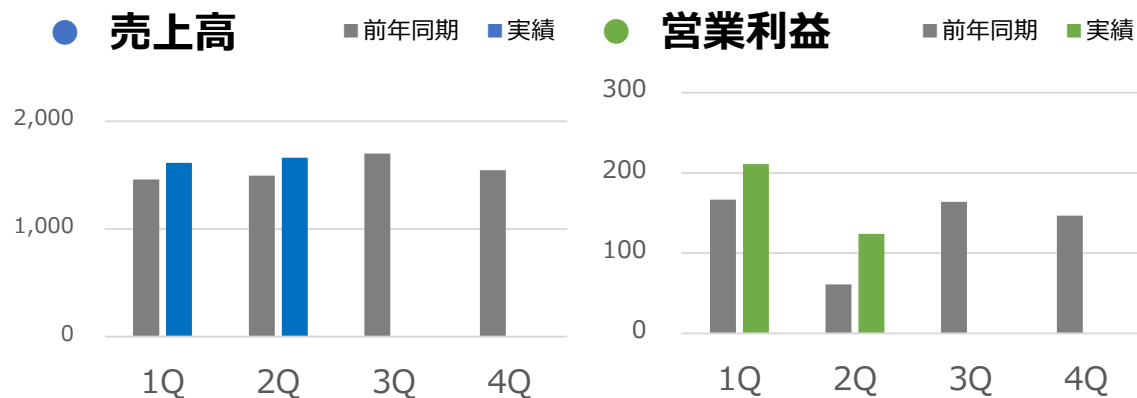
営業利益

- 利益率の高いBtoB部門の売上増に伴い利益率がやや回復
- 新型コロナウイルスの影響が当初予想より長期化し、活動経費が低水準で推移

国内化成品その他事業：自動車関連の需要回復 海外事業：改良剤は増収増益

国内化成品その他事業

単位：百万円	21/3期2Q	22/3期2Q	(旧基準)
売上高	2,955	3,277	3,458



売上高

- 自動車産業向けの需要が回復し、コロナ前の2020年3月期の実績を実質的*に上回る

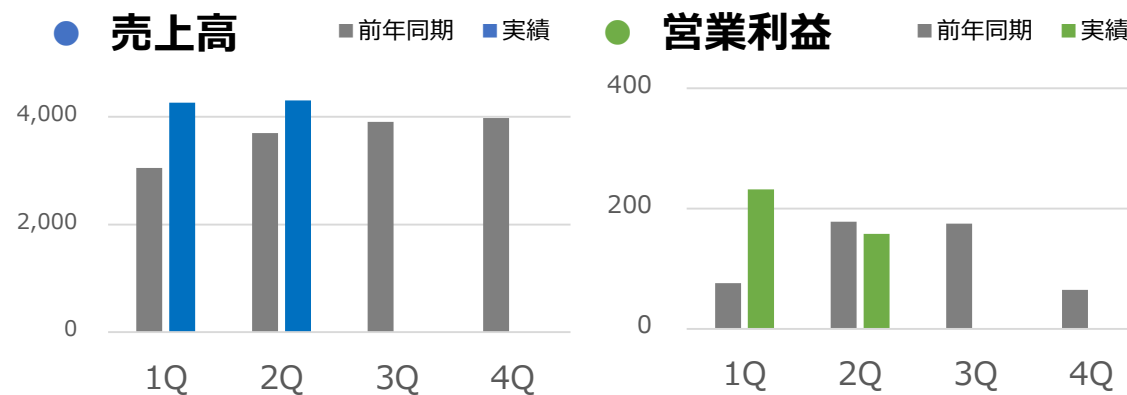
営業利益

- 前年同期は上回ったが、原料価格高騰の影響で2Qは利益率が低下

*「収益認識に関する会計基準」等適用による影響

海外事業 (改良剤)

単位：百万円	21/3期2Q	22/3期2Q	(旧基準)
売上高	6,748	8,562	8,595



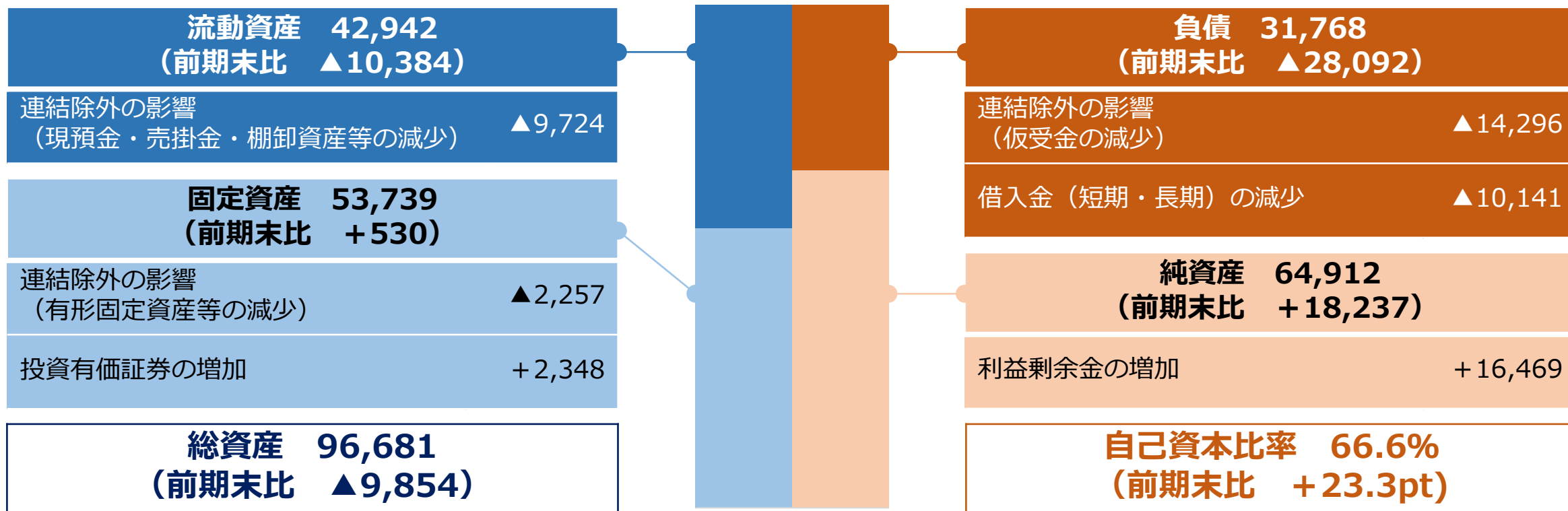
- 前期1Qと今期2Qにマレーシアで工場稼働制限
- 為替影響で売上高が+549百万円

- 原料価格や海上運賃の高騰が価格改定のペースを上回り、利益を圧迫

青島福生食品の連結除外により財務バランスが改善

- 総資産は98億円減少、純資産が182億円増加
- 自己資本比率は66.6%に回復（前期末比+23.3pt）

単位：百万円



1. 2022年3月期第2四半期業績

2. 2022年3月期業績予想

計画の前提

- 原料価格・海上運賃の高騰が続く
- 新型コロナウイルスの感染影響が一定程度継続し、
上期同様に活動経費は低水準で推移



- **価格改定を推進**
国内業績予想への織り込みは一部
- **業務用食品の回復が課題、中食などへの提案を強化**
- **外部環境の変化に対応し持続的な成長を遂げるため**
サステナビリティを意識した次期中期経営計画の策定を進める ⇒関連P21

上期実績の上振れを通期予想に反映、通期見通しは大きな変更なし

単位：百万円

	2021/3期 通期	2022/3期 前回予想 (8/6)	2022/3期 修正予想 (11/10)	前期比 増減率	前回予想 との差
売上高	77,722	77,000	78,000	+0.4%	+1,000
営業利益	1,367	4,000	4,600	+236.4%	+600
営業利益率	1.8%	5.2%	5.9%		
経常利益	1,652	4,700	4,800	+190.6%	+100
親会社株主に帰属する 当期純利益	▲1,618	18,000	19,000	-	+1,000
ROE	▲3.5%	32.0%	33.8%		

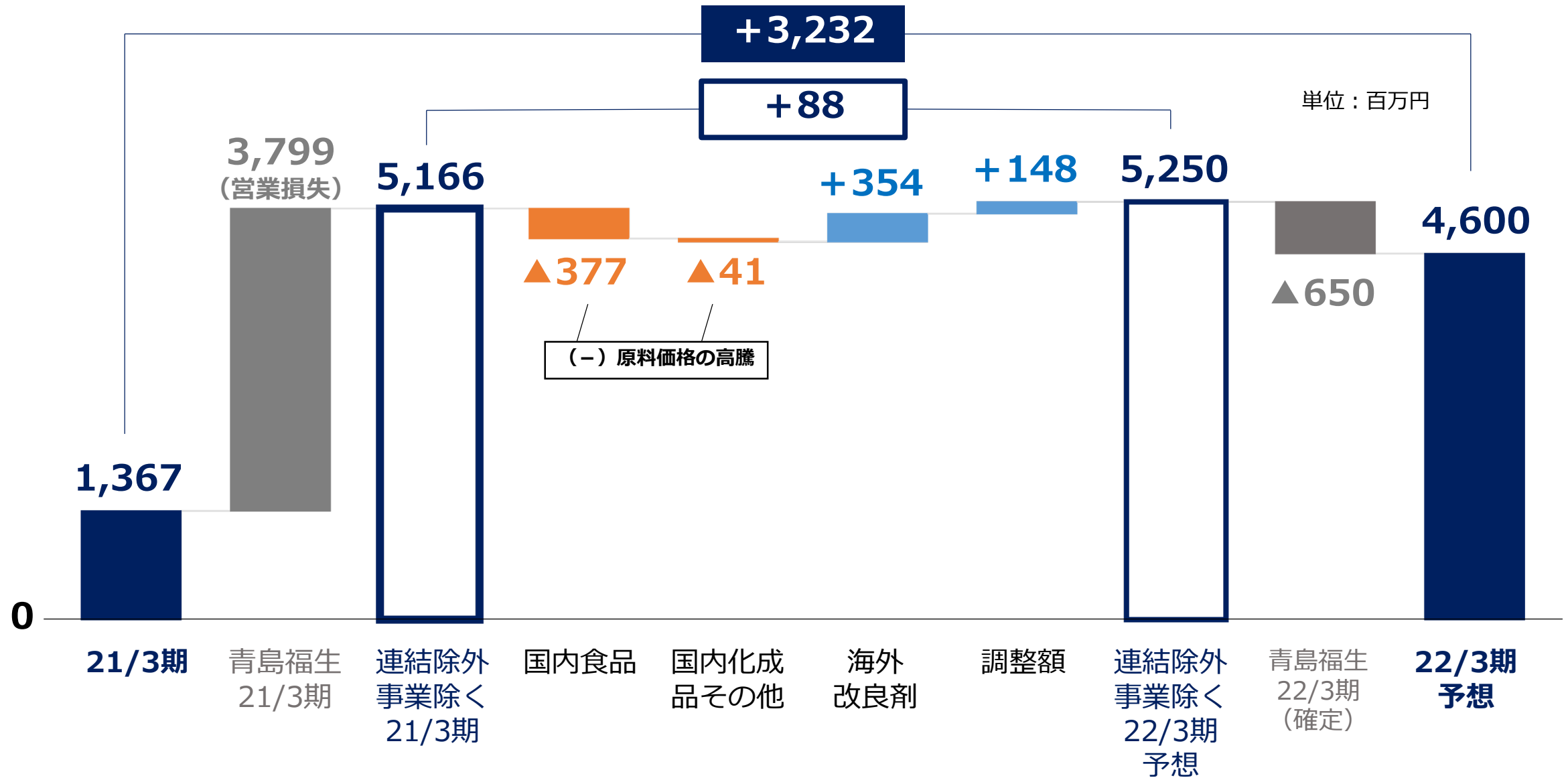
全セグメントで上方修正、修正幅は上期実績の反映に留まる

単位：百万円

	売上高				営業利益			
	21/3期 通期	22/3期 修正予想 (11/10)	前期比 増減率	前回予想 との差	21/3期 通期	22/3期 修正予想 (11/10)	前期比 増減率	前回予想 との差
国内食品事業	54,514	53,900	▲1.1%	+600	4,677 8.6%	4,300 8.0%	▲8.1%	+400
家庭用食品	14,009	12,800	▲8.6%	+200	/	/		
業務用食品	18,587	18,600	+0.1%	+100				
加工食品用原料等	21,916	22,500	+2.7%	+300				
国内化成品その他事業	6,204	6,400	+3.2%	+100	541 8.7%	500 7.8%	▲7.6%	+50
海外事業	18,550	18,900	+1.9%	+300	▲3,303 -	200 1.1%	-	+150
海外改良剤	14,631	18,500	+26.4%	+300	495	850	+71.7%	+150
青島福生食品*	3,919	400	▲89.8%	-	▲3,799	▲650	-	-

*青島福生食品は2021年6月に持分譲渡し、1Qで連結から除外しました

営業利益のセグメント別増減



家庭用・業務用は健康需要の高まりに合わせた提案を強化 加工食品用原料等は原料価格高騰への対応を急ぐ

- | | |
|----------|--|
| 家庭用 | <ul style="list-style-type: none"> ● 40代以下の若年層にもわかめや「素材力だし®」の健康イメージなどを訴求 |
| 業務用 | <ul style="list-style-type: none"> ● 老健市場・中食市場への提案強化 ● “スマートミール”認証を取得した草加工場の実例を活かした提案活動を推進 ● 10月よりスジアオノリの陸上養殖を開始。食品メーカー向けに実績化へ ⇒P20 |
| 加工食品用原料等 | <ul style="list-style-type: none"> ● 油脂を中心とした原料価格高騰の継続を受け、価格改定を推進 ● ヘルスケア部門は需要好調が続く機能性食品用原料の販売に注力 |



▲インフルエンサーとのコラボ企画



▲素材力だしYouTube広告（おだしは忍者）



▲スマートミールメニュー例（当社草加工場）



▲海藻惣菜 味付美ら海もずく 三杯酢

国内化成品は主力製品の生産能力増強により売上規模拡大を図る 海外改良剤は市場の状況に応じて売上拡大や収益改善を進める

国内 化成品 その他

- マスターバッチの生産能力を増強。10月より稼働開始
- バイオマスプラや生分解性プラ向け改良剤の提案を継続



マスターバッチ

樹脂に改良剤を効率的に配合するため、予め樹脂に改良剤を練り込みペレット状に加工したもの

海外 改良剤

- 8月、四川省成都市に販売子会社の新事務所を開設
内陸部で新規顧客の獲得を図る
- 原料価格や海上運賃の高騰を受けた価格改定を継続

理研維他精化食品工業（上海）有限公司 ▶ 成都事務所（四川省成都市）

上海からの出張だけではカバーできない
中国内陸部の顧客への営業を担当
パンなどの試作設備も備える



海藻の陸上養殖施設「理研食品 陸前高田ベース」が竣工

理研食品 陸前高田ベース



施設概要

施設名称	理研食品 陸前高田ベース
所在地	岩手県陸前高田市米崎町字沼田252
敷地面積	約5,000㎡ (第2期工事※で約10,000㎡に拡大予定)

※ 2026年3月期 第2期工事完了予定

- 2021年10月4日竣工
- 東北地方では最大規模の海藻の陸上養殖施設
- スジアオノリを中心に、今後複数品種の養殖を計画
- 2023年3月期に年間5t (乾燥品)
2026年3月期には年間10tの生産を目指す



たこ焼き、スナック菓子等のトッピング用として
食品メーカー向けに販売

<参考>

スジアオノリの国内市場価格：10,000 – 50,000円/kg (乾燥品)



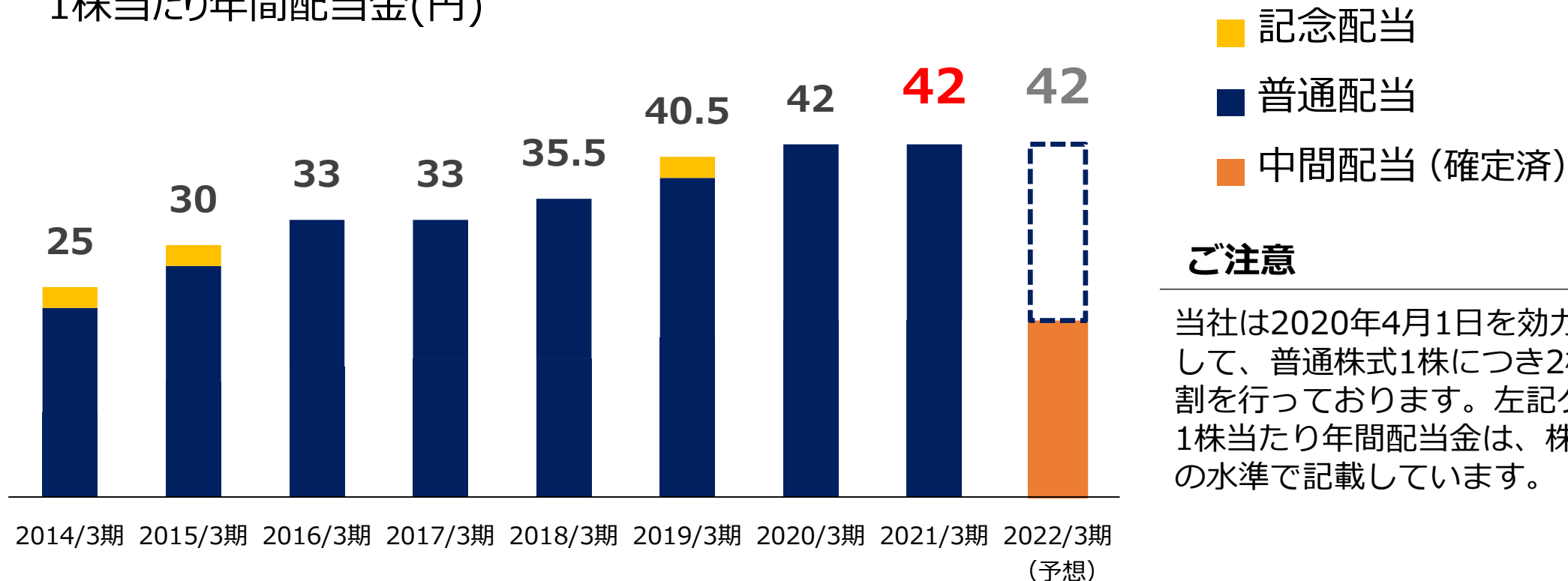
持続可能な社会の実現と、グループの中長期的な成長への課題に向き合う

- 創業以来「天然物の有効利用」を事業展開の根幹に据え、経営理念「社会に対し、食を通じて健康と豊かな食生活を提供する」のもと、社会に貢献してきた
- 今後の当社の中長期的な成長には、意識を高め持続的な社会の実現に貢献する視点が不可欠
- 委員会でグループ横断的な議論を進め、議論の内容を取締役に報告していくことで、経営戦略とサステナビリティへの取り組みを一体化していく



「長期的な視野に立った安定的な配当の実施」が基本方針
 青島福生食品の持分譲渡による業績変動は大きいですが、それを除く当社グループの収益力は安定的に推移していることから、前期と同水準の配当を継続する予定

1株当たり年間配当金(円)



この資料には、当社の現在の計画や業績見通しなどが含まれます。
それら将来の計画や予想数値などは、現在入手可能な情報をもとに
当社が計画・予測したものです。

実際の業績などは今後の様々な条件・要素により、この計画などとは異なる
場合があります、この資料はその実現を確約したり、保証するものではありません。

お問い合わせ先

経営企画部 広報・I R室 井上・清水

T E L : 03-5362-1315

補足資料

連結業績推移

(百万円)	2012年 3月期	2013年 3月期	2014年 3月期	2015年 3月期	2016年 3月期	2017年 3月期	2018年 3月期	2019年 3月期	2020年 3月期	2021年 3月期	2022年 3月期予想
売上高	75,398	77,568	85,419	85,603	88,072	87,181	89,515	89,024	82,974	77,722	78,000
前期比増減率	▲ 3.2%	2.9%	10.1%	0.2%	2.9%	▲ 1.0%	2.7%	▲ 0.5%	▲ 6.8%	▲ 6.3%	0.4%
営業利益	2,567	3,600	5,027	4,610	6,007	6,820	5,424	4,580	5,307	1,367	4,600
前期比増減率	▲ 54.1%	40.3%	39.6%	▲ 8.3%	30.3%	13.5%	▲ 20.5%	▲ 15.6%	15.9%	▲ 74.2%	236.4%
売上高営業利益率	3.4%	4.6%	5.9%	5.4%	6.8%	7.8%	6.1%	5.1%	6.4%	1.8%	5.9%
経常利益	2,836	3,741	5,294	4,645	5,321	6,248	4,587	4,388	5,045	1,652	4,800
売上高経常利益率	3.8%	4.8%	6.2%	5.4%	6.0%	7.2%	5.1%	4.9%	6.1%	2.1%	6.2%
親会社株主に帰属する当期純利益	1,415	2,406	3,590	3,755	4,107	4,089	4,800	2,623	▲8,933	▲1,618	19,000
売上高当期純利益率	1.9%	3.1%	4.2%	4.4%	4.7%	4.7%	5.4%	2.9%	—	—	24.4%
総資産額	86,524	94,257	102,345	114,049	109,030	109,342	110,994	109,706	101,853	106,535	
純資産額	56,363	60,728	67,253	76,036	74,341	53,611	58,919	59,229	46,789	46,674	
自己資本比率	64.8%	63.9%	65.1%	66.1%	67.7%	48.5%	52.7%	53.5%	45.5%	43.3%	
営業活動によるキャッシュ・フロー	3,537	3,064	6,908	5,941	8,377	8,126	5,753	6,689	5,850	7,625	
投資活動によるキャッシュ・フロー	▲4,376	▲5,697	▲3,578	▲5,690	▲6,389	▲3,080	▲1,617	▲3,388	▲4,282	▲2,288	
財務活動によるキャッシュ・フロー	▲179	▲1,334	▲861	▲1,222	▲3,140	▲1,881	▲5,869	▲2,490	▲3,051	▲180	
ROE	2.6%	4.1%	5.7%	5.3%	5.5%	6.4%	8.6%	4.5%	▲ 17.0%	▲ 3.5%	33.8%

2015年3月期～2020年3月期は決算訂正後の数値

セグメント別四半期業績推移

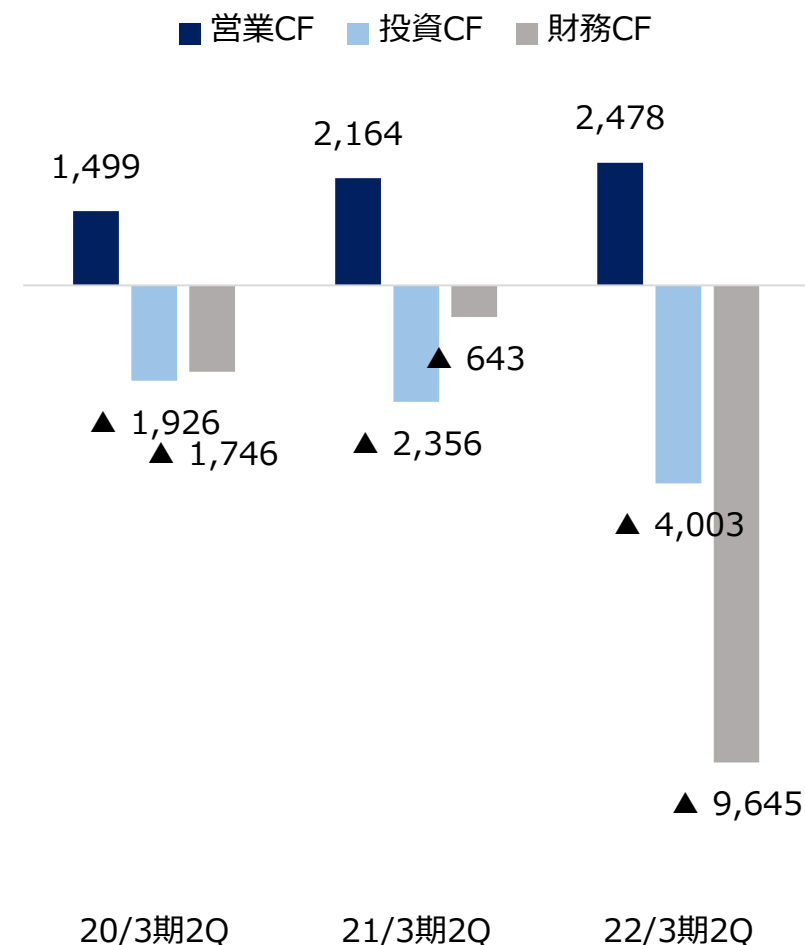
(百万円)	2020年3月期				2021年3月期				2022年3月期*			
	1Q	2Q	3Q	4Q	1Q	2Q	3Q	4Q	1Q	2Q	3Q	4Q
売上高												
国内食品事業計	14,560	14,356	15,164	13,464	13,498	13,592	14,480	12,942	13,503	13,465		
家庭用食品	3,514	3,204	3,379	3,273	3,992	3,361	3,422	3,233	3,419	3,239		
業務用食品	5,393	5,332	5,455	4,839	4,299	4,708	5,091	4,488	4,559	4,528		
加工食品用原料等	5,653	5,819	6,329	5,351	5,206	5,522	5,966	5,221	5,524	5,698		
国内化成品その他事業	1,576	1,702	1,844	1,507	1,460	1,495	1,700	1,547	1,616	1,661		
海外事業計	4,717	5,363	5,014	5,278	3,914	4,709	5,384	4,541	4,659	4,302		
海外改良剤	3,616	4,050	4,044	3,810	3,049	3,698	3,907	3,975	4,260	4,302		
青島福生食品**	1,101	1,312	970	1,467	864	1,011	1,477	565	399	-	-	-
調整額 (セグメント間消去)	▲ 361	▲ 384	▲ 452	▲ 379	▲ 416	▲ 294	▲ 421	▲ 415	▲ 278	▲ 327		
連結合計	20,493	21,038	21,570	19,871	18,457	19,502	21,145	18,617	19,500	19,102		
営業利益												
国内食品事業	1,315	1,149	1,784	1,138	1,286	890	1,424	1,076	1,291	1,209		
国内化成品その他事業	188	155	195	131	167	61	164	147	211	124		
海外事業計	▲ 7	437	311	▲ 1,034	▲ 1,881	▲ 525	▲ 324	▲ 572	▲ 421	158		
海外改良剤	149	327	300	72	76	178	175	65	232	158		
青島福生食品**	▲ 156	109	10	▲ 1,107	▲ 1,957	▲ 703	▲ 500	▲ 637	▲ 654	-	-	-
調整額 (セグメント間消去)	▲ 40	▲ 164	▲ 74	▲ 178	▲ 295	▲ 199	▲ 19	▲ 34	▲ 71	▲ 105		
連結合計	1,455	1,576	2,217	57	▲ 722	227	1,245	617	1,009	1,386		

*22/3期より「収益認識に関する会計基準」等を適用しています

**青島福生食品は2021年6月に持分譲渡し、1Qで連結から除外しました

財務CF（短期借入金の返済）等によりキャッシュは減少

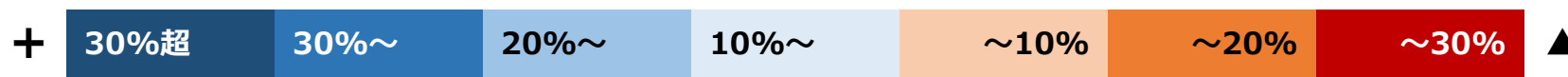
単位：百万円	2021/3期 2Q	2022/3期 2Q	前年同期差
営業活動によるCF	2,164	2,478	+314
減価償却費	1,993	1,838	▲155
関係会社出資金売却益	-	▲12,076	▲12,076
売掛債権の増減	1,717	▲634	▲2,351
投資活動によるCF	▲2,356	▲4,003	▲1,646
定期預金の増減	▲95	▲1,142	▲1,047
有形固定資産の取得による支出	▲2,537	▲1,901	+635
デリバティブ解約による支出	-	▲500	▲500
連結の範囲の変更を伴う 関係会社出資金の売却による支出	-	▲445	▲445
財務活動によるCF	▲643	▲9,645	▲9,001
短期借入金の増減	1,121	▲9,650	▲10,071
長期借入金の増減	▲1,027	710	+1,737
その他の財務活動	▲737	▲705	+32
現金及び現金同等物の四半期末残高	12,684	7,927	▲4,756



国内食品は部門毎に反動増減あり、国内化成品は比較的好調に推移 海外改良剤は生産制限の解消で売上回復

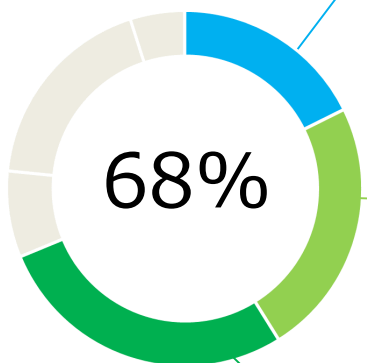
売上高 前年同月比	2021年3月期						2022年3月期						上期 増減率 (旧基準)
	4月	5月	6月	7月	8月	9月	4月	5月	6月	7月	8月	9月	
国内食品事業													+2.1%
家庭用食品													▲3.0%
業務用食品													+3.0%
加工食品用原料等													+4.9%
国内化成品その他 事業													+17.0%
海外改良剤													+27.4%

<凡例：売上高前年同月比>



国内食品事業

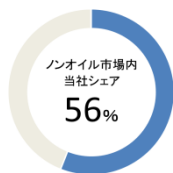
21/3期	22/3期予想
545億円	539億円



家庭用食品 140億円 ▶ 128億円



ドレッシング



ごまわさび

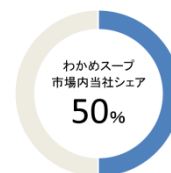


ふえるわかめちゃん

ドレッシング・わかめ製品などで高いシェア



わかめスープ



だしの素

※市場シェアはインテージSRIデータをもとに当社推定

業務用食品 185億円 ▶ 186億円

学校給食・産業給食・外食



海藻類



調味料類



ドレッシング



調味料・海藻などを外食・中食産業へ

食品メーカー・CVS



シーズニング、食品用改良剤など

加工食品用原料等 219億円 ▶ 225億円

加工食品メーカー

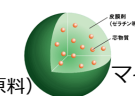


食品用改良剤（乳化剤・ビタミン・色素など）

健康食品・医薬品メーカー



クチナシの実
(クロセチンの原料)

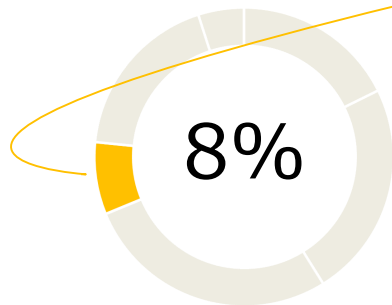


マイクロカプセル

クロセチン・フコイダンなどの健康食品、
医薬用マイクロカプセルなど

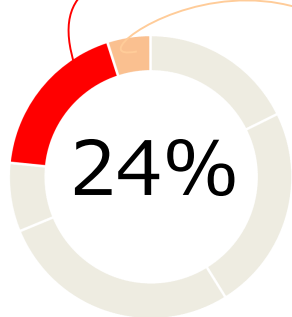
国内化成品その他事業

21/3期	22/3期予想
62億円	64億円



海外事業

21/3期	22/3期予想
185億円	189億円



国内化成品 植物由来の食品用改良剤を応用



プラスチック・ゴム・化粧品など幅広い分野に、防曇・可塑・帯電防止・洗浄などの機能を提案

海外改良剤 146億円 ▶ 185億円 食品用改良剤、化成品用改良剤を世界で販売



海外工場 2

マレーシア・天津

販売拠点 7

上海・台湾・シンガポール

アメリカ・ドイツ

トルコ・インド

1Qで連結除外

青島福生食品 39億円 ▶ 4億円

決算セグメントと主要製品群・販売先

製品群 セグメント		食品	改良剤	ヘルスケア	卸店・代理店
		調味料・海藻など	乳化剤・加工油脂・色素など	ビタミン・機能性食品用原料・マイクロカプセルなど	
国内食品事業	家庭用食品	◎			
	業務用食品	◎	○	○	
	加工食品用原料等	△	◎	○	
国内化成品 その他事業			◎		
海外事業		一部地域○	◎		